

下仅见 1 齿形点；内线呈肘状内曲；外线双股平行，锯齿形，两股之间灰白色；横脉纹粗直，内衬灰白边；亚端线和端线各由 1 列脉间黑褐色点组成；亚端线黑点近三角形；脉端缘毛灰白色，其余掺有褐色。后翅浅灰红褐色，缘毛末端灰白色。

雄性外生殖器：第 8 腹板端缘中央弧形深凹，沿凹边增厚，增厚部分的内缘锯齿状，腹板的基缘中部半圆形拱；爪形突较长，末端稍窄而圆；颚形突细长，末端尖；抱器瓣狭长，端部窄而向腹面弯，抱器腹基部有 1 枚指状突起；阳茎端基环长；阳茎细而微弯，比抱器瓣短，中基部侧面有 1 枚长刺突，内有 1 组小刺突和一些小刻点。

观察标本：陕西宁陕火地塘 1580 m, 1 ♂, 1998.VII.26, 留坝县城 1020 m, 1 ♂, 1998.VII.18; 湖北神农架 1 ♂, 1980.VII.24; 湖南大庸猪石头 1 ♀, 1988.VIII.18; 云南昆明官渡 2300 m, 1 ♂, 1980.VIII.7。

分布：浙江（天目山）、湖北（神农架）、湖南（衡山、大庸）、云南（昆明）、陕西（宁陕、留坝）；越南。

(337) 姬夙舟蛾 *Pheosiopsis* (*Pheosiopsis*) *gilda* Schintlmeister, 1997 (图 350, 图版 VII: 19)

Pheosiopsis (*Pheosiopsis*) *gilda* Schintlmeister, 1997, *Entomofauna* Suppl. 9: 121.

翅展 ♂ 40~45 mm。头、胸部和腹背末端灰白和褐色混杂，颈板后缘和翅基片边缘

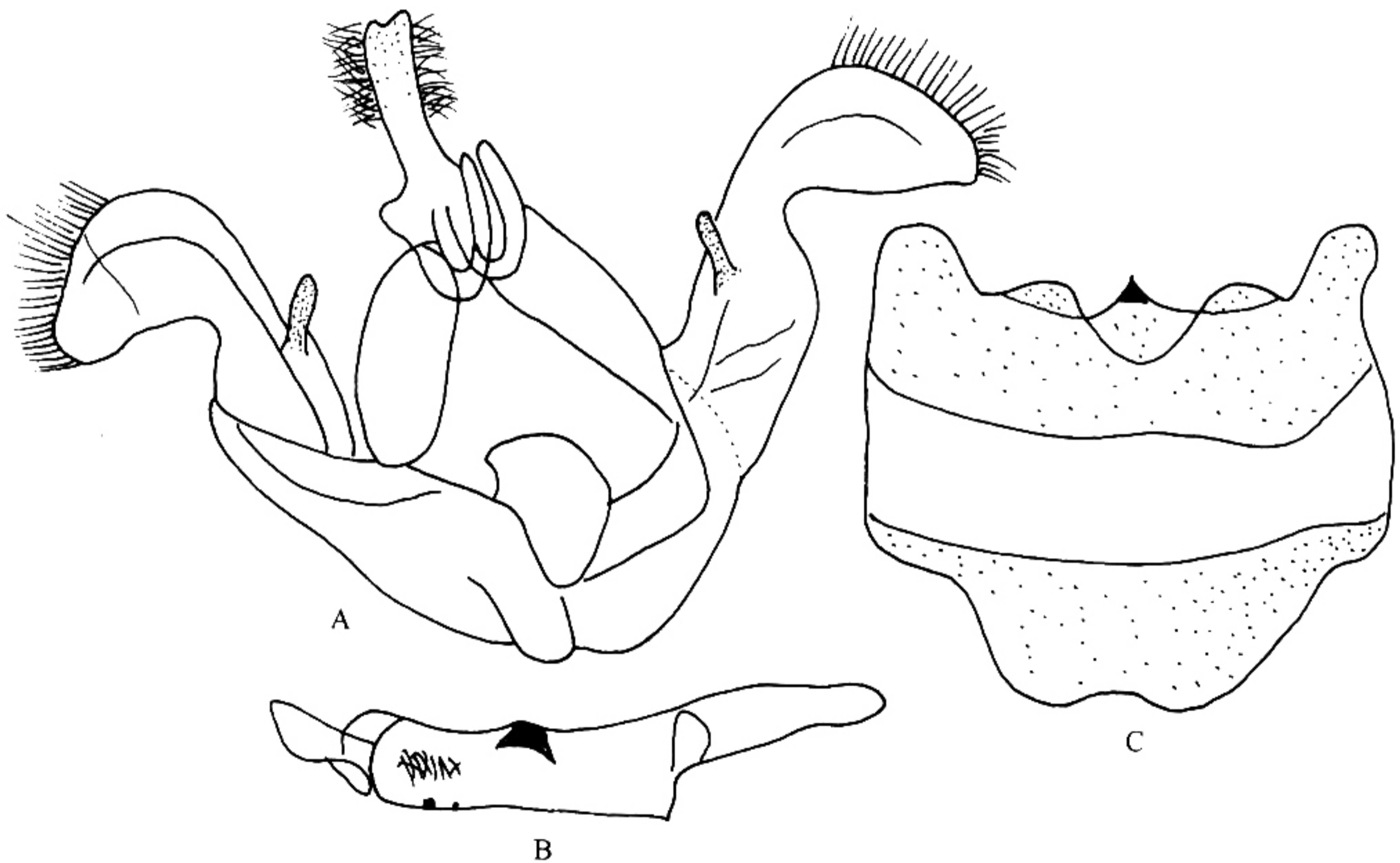


图 350 姬夙舟蛾 *Pheosiopsis* (*P.*) *gilda* Schintlmeister

A. 雄性外生殖器；B. 阳茎；C. 第 8 腹板

较暗。腹部背面黄褐色，腹面浅灰黄色。前翅灰白色，散布许多褐色雾点；A脉前方有1条较粗的黑纹从基部伸至内线，其下方的翅内缘黑色；所有横线不清晰黑褐色；基线在前缘下仅见1齿形点；内线和外线双股锯齿形，外线仅在脉上的齿形点较可见，其中靠外面一条在Cu₁、Cu₂和M₃脉上的点较长，双股中间灰白色，在Cu₂、M₃脉上分别呈近直角形曲；横脉纹粗黑色，其外、前方有3~4个黑褐色点；亚端线和端线各由1列脉间黑褐色点组成；端线黑点近方形；脉端缘毛灰白色，其余掺有褐色。后翅浅灰褐色，缘毛末端灰白色。

雄性外生殖器：第8腹板端缘波浪状内凹，凹陷中央有1枚小的尖齿突，腹缘宽舌状拱出；爪形突狭长，基部宽，端部3/4窄而两侧几乎平行，末端中央有1小缺刻；颚形突细长，末端尖；抱器瓣狭长，腹缘2/3处内凹，末端鸟头状，抱器背近基部有1枚指状突起；阳茎细长，近中部侧面有1枚宽齿突，内有一些小刺突。

观察标本：海南尖峰岭3♂♂，1981.XI.12，1982.IX.9~XI.10；云南凤庆1400m，1♂，1980.VII.20。

分布：海南（尖峰岭）、云南（漕涧、凤庆）；越南。

(338) 努夙舟蛾 *Pheosiopsis (Pheosiopsis) norina* Schintlmeister, 1989 (图351, 图版VI: 29)

Pheosiopsis (Pheosiopsis) norina Schintlmeister, 1989, *Neue Ent. Nachr.* 25: 111.

翅展♂50mm。雄触角双栉齿形分支很长。头、胸部和腹背末端灰白和褐色混杂，颈板后缘和翅基片边缘较暗。腹部背面红黄褐色，腹面浅灰黄色。前翅灰褐色，散布许多褐色雾点，尤以内线以内的翅基部黑褐色雾点最浓；A脉前方有1条较粗的黑纹从基部伸至内线；所有横线不清晰黑褐色；基线在前缘下仅见1齿形点；内线和外线锯齿形，都仅在脉上的齿形点较可见；横脉纹粗黑色，其外、前方有3~4个黑褐色点；亚端线和端线各由1列脉间黑褐色点组成，亚端线黑点呈三角形，端线黑点近方形；脉端缘毛灰白色，其余掺有褐色。后翅浅赭褐色，缘毛末端灰白色。

雄性外生殖器：第8腹板端缘中部呈双齿状突出，腹缘呈三角形拱出，腹板中央有1月牙形突起；爪形突狭长，末端稍呈球状膨大；颚形突细长，末端较尖；抱器瓣狭长，腹缘末端宽指状突出，抱器背从基部到中部有1块宽叶状突起；阳茎端基环端缘中部指状突出；阳茎细长，末端侧面有1枚小齿和1枚大齿。

观察标本：本种的正模标本（♂）采于1935年9月7日自云南丽江，存德国波恩。我们未见模式标本。本志所用标本为Schintlmeister赠送的1头泰国雄蛾（1998.VI.3）。

分布：云南（丽江）；越南，泰国。